



Nasjonalt senter for  
leseopplæring og leseforskning

Universitetet i Stavanger

Olaug Strand Førsteamanuensis  
Knud Knudsen Professor Emeritus

---

Hva betyr skolemiljø for  
leseprestasjon på elev- og  
skolenivå?

---

Strand, O. & Knudsen, K. (2024).

# Skolemiljø

---

Læringsmiljø

Ramme-  
betingelser

Felleskap

Skolens sosiale  
sammen-  
setning



(Foto: Forskning.no)

# Skoletilhørighet

## Elevenes vurdering av egen skoletilhørighet i nordiske land

		Høy grad		Noen grad		Liten grad	
Land	År	Prosent elever	Snittskår	Prosent elever	Snittskår	Prosent elever	Snittskår
Norge	2016	69	565 (2,4)	27	550 (3,0)	4	530 (7,1)
	2021	64	546 (2,3)	30	534 (8,6)	5	513 (6,3)
Danmark	2016	59	558 (2,5)	34	537 (3,0)	7	519 (5,3)
	2021	59	550 (2,2)	34	528 (3,2)	7	520 (5,6)
Sverige	2016	58	563 (2,8)	35	549 (3,0)	7	533 (5,7)
	2021	54	553 (2,8)	38	542 (2,4)	8	515 (5,0)
Finland	2016	63	574 (2,0)	32	558 (2,5)	5	526 (7,3)
	2021	66	556 (2,6)	29	543 (2,9)	5	518 (4,6)

Merknad: Tallene er rundet av, standardfeilen i parentes

# Elevmobbing

## Elevenes vurdering av opplevd mobbing i nordiske land

		Omtrent aldri		Omtrent månedlig		Omtrent ukentlig	
	År	Prosent elever	Snittskår	Prosent elever	Snittskår	Prosent elever	Snittskår
<b>Norge</b>	2016	74	564 (2,3)	21	553 (3,8)	5	524 (6,5)
	<b>2021</b>	<b>66</b>	547 (2,1)	27	535 (2,8)	7	499 (5,2)
<b>Danmark</b>	2016	67	552 (2,2)	27	543 (3,4)	7	526 (5,3)
	<b>2021</b>	<b>67</b>	547 (2,4)	27	533 (3,1)	7	498 (5,7)
<b>Sverige</b>	2016	71	562 (2,7)	23	547 (2,9)	6	526 (6,3)
	<b>2021</b>	<b>64</b>	556 (2,5)	27	535 (2,8)	9	499 (5,2)
<b>Finland</b>	2016	75	571 (2,0)	21	557 (3,4)	5	532 (6,1)
	<b>2021</b>	<b>75</b>	557 (2,2)	20	539 (3,5)	5	495 (6,8)

Merknad. Tallene er rundet av. Standardfeilen i parentes

# Skolefaglige prestasjoner

Lærernes vurdering av skolens vektlegging av skolefaglige prestasjoner

Land	År	Svært høy grad		Høy grad		Middels grad	
		Prosent	Snittskår	Prosent	Snittskår	Prosent	Snittskår
Norge	2016	1	538 (10,5)	58	563 (2,7)	41	551 (2,8)
	<b>2021</b>	-	~	<b>36</b>	545 (3,7)	<b>63</b>	536 (2,2)
Danmark	2016	4	564 (11,4)	54	553 (3,1)	42	540 (3,0)
	<b>2021</b>	<b>8</b>	557 (8,16)	<b>50</b>	546 (6,4)	<b>42</b>	528 (4,8)
Sverige	2016	7	567 (8,8)	55	560 (3,1)	38	547 (3,4)
	<b>2021</b>	<b>1</b>	576 (6,9)	<b>55</b>	552 (4,1)	<b>44</b>	533 (3,7)
Finland	2016	2	~	66	570 (2,0)	32	558 (3,4)
	<b>2021</b>	<b>2</b>	~	<b>67</b>	555 (3,1)	<b>31</b>	536 (2,2)

Merknad. ~ = for få observasjoner, tallene er rundet av, standardfeilen i parentes, siste kategori inkluderer svaralternativene middels, lav og svært lav.

# Disiplin og sikkerhet

## Rektorenes vurdering av disiplin og sikkerhet

Land	År	Knappt problemer		Mindre problemer		Større problemer	
		Prosent rektorer	Elevenes leseskår	Prosent rektorer	Elevenes leseskår	Prosent rektorer	Elevenes leseskår
Norge	2016	70	562 (2,7)	28	554 (4,2)	2	~
	<b>2021</b>	<b>49</b>	544 (2,9)	<b>48</b>	535 (3,1)	3	~
Danmark	2016	52	552 (3,0)	47	543 (3,2)	1	~
	<b>2021</b>	<b>62</b>	543 (3,3)	36	532 (3,6)	3	~
Finland	2016	78	567 (1,9)	22	564 (4,9)	0	~
	<b>2021</b>	<b>68</b>	554 (2,6)	30	541 (4,6)	2	~
Sverige	2016	53	562 (0,7)	44	548 (4,0)	3	~
	<b>2021</b>	<b>42</b>	555 (4,9)	58	540 (3,7)	0	~

Merknad. ~ = for få observasjoner, tallene er rundet av, standardfeilen i parentes, siste kategori inkluderer svaralternativene middels, lav og svært lav.

# **10-åringers leseforståelse i lys av skolens sosiale sammensetning**

Skoleeffekt (Komposisjonseffekt/Kontekstuell effekt)  
i norske skoler – PIRLS 2021.

# Spørsmål

---

Finnes en unik sammenheng mellom skolens (elevmassens) gjennomsnittlige **famileressurser/SØS** og **elevenes leseforståelse**, utover det som kunne ventes fra individuelle bakgrunner/SØS?  
Kort: Egen effekt av skolens SØS?



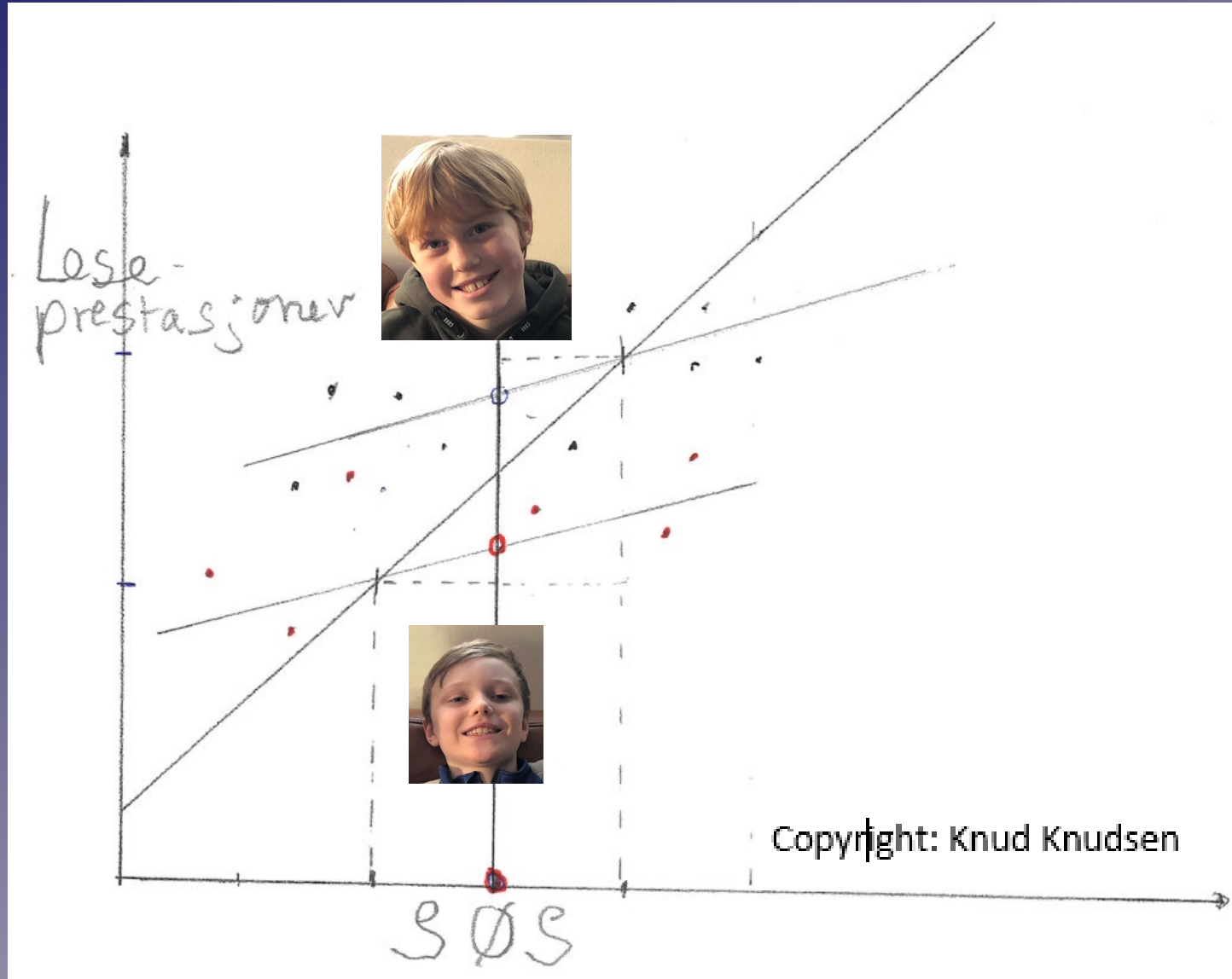
## Litt mer konkret:

---

Har Martinius (venstre) en fordel over Christian (høyre) av å gå på en skole med antatt høyere gjennomsnittlig Sosioøkonomisk status (foreldre-SØS)?  
(for ellers lik individuell SØS/familiebakgrunn)



# Illustrasjon/modell: Lik familiebakgrunn(SØS), ulike skoler



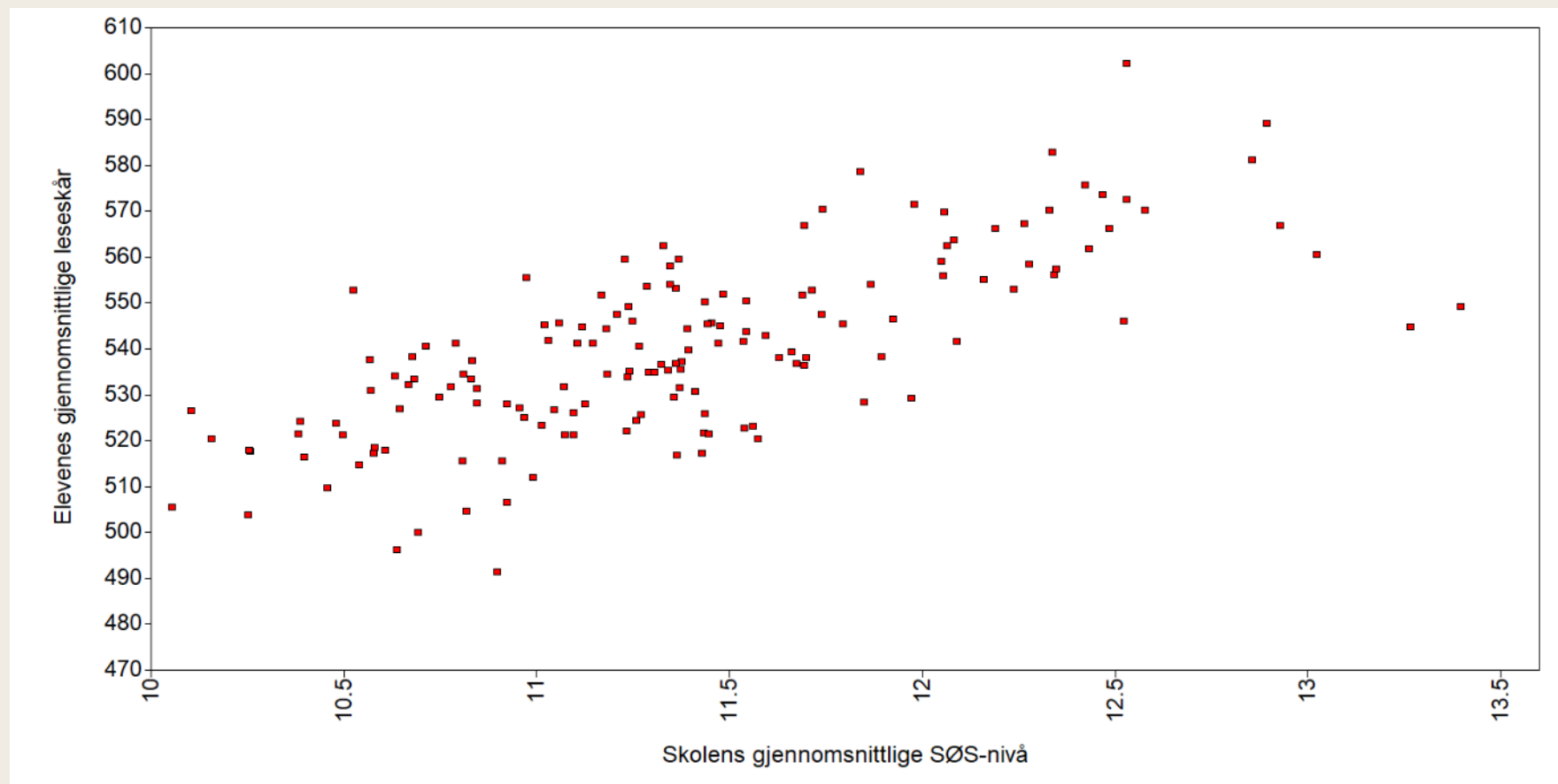
# Tilnærming

---

- For å etterprøve hypotesen om den selvstendige betydningen av skolens sosiale (elev)sammensetning anvendes en såkalt tonivåanalyse, der betydningen av elevens og skolens SØS holdes fra hverandre.
- **Skoleeffekt : Mellomskolekoeffisient - Innenskolekoeffisient**
- Mplus TWO LEVEL, Latente means, Plausible values (5), Imputation prosedyre, Relevante vektorer, robust estimering, FIML missing data handling

# Litt om hva vi fant

Norske elevers gjennomsnittlige leseeskår etter skolens gjennomsnittlige SØS-nivå



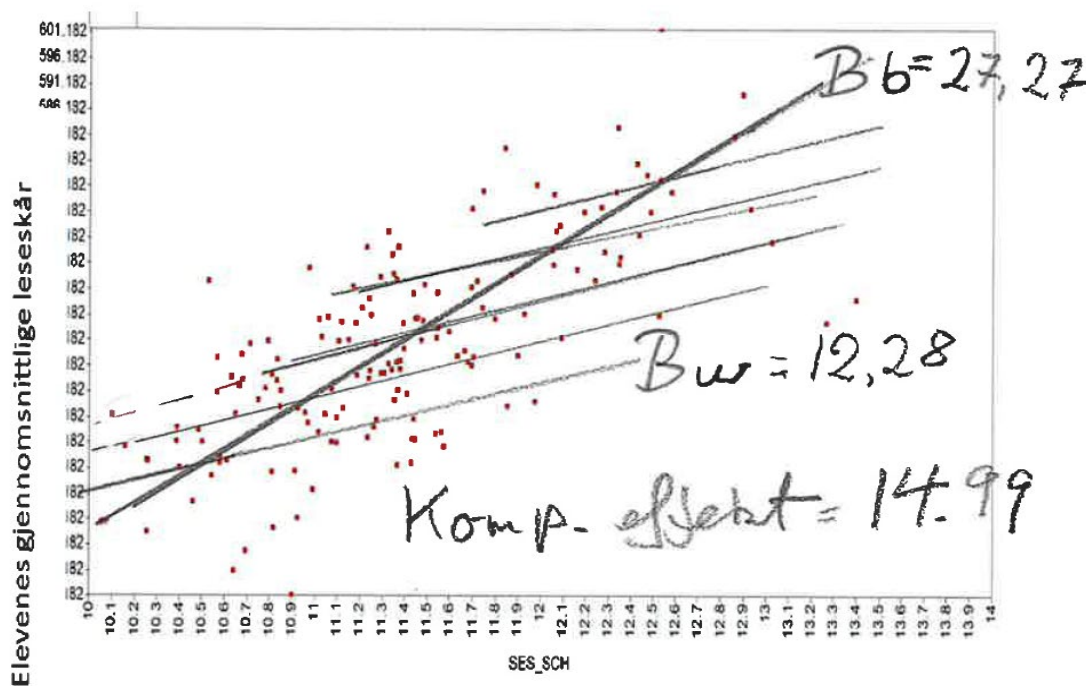
# Komposisjonseffekten

Skolens sosiale sammensetning og leseprestasjoner

Innen-skolenivå (elevnivå)		
Ustandardisert koeffisient	t-verdi	p-verdi
12,28 (0,73)	16,89	<0,001
Mellom-skolenivå (skolenivå)		
Ustandardisert koeffisient	t-verdi	p-verdi
27,27 (4,76)	5,73	<0,001
<b>Komposisjonseffekten</b>		
14,99 (4,84)	3,1	0,002

Merknad. Standardfeilen til målingen står i parentes.

Norske elevers gjennomsnittlige leseskår etter skolens gjennomsnittlige SØS-nivå



# Konklusjon

---

- De fleste elever opplever høy skoletilhørighet.
- De fleste elevene opplever sjeldent mobbing, men tendens til økning fra 2016.
- Norske lærere oppgav lavere vektlegging av skolefaglige prestasjoner sammenlignet med lærere fra andre nordiske land.
- Norske rektorer rapporterte om økte disiplin og sikkerhetsproblemer i 2021.
- Forskjeller i gjennomsnittlig SØS mellom skolene kan, selv om disse ikke virker store, likevel ha en egeneffekt på elevenes prestasjoner, kontrollert for individuell bakgrunn.
- Å gå på en skole med ressurssterke vs. ressurssvake elever (høy SØS-snitt vs. lavt SØS-snitt) hever prestasjonsnivået tilsvarende omtrent  $\frac{1}{4}$  av et skoleår.
- Understreker også Matteus-effekten.

Takk for oppmerksomheten!

